

Farkas Ágnes

okl. táj-és kertépítész mérnök, favizsgáló és faápoló szakmérnök FV-18/019
táj- és kertépítészeti, parképítési és zöldfelület fenntartási igazságügyi szakértő, nysz. 007774

FAVIZSGÁLATI SZAKVÉLEMÉNY

Budapest, VII. ker. Csányi u. 8.

1 db fára vonatkozóan

Megbízó:

Budapest Főváros VII. kerület Erzsébetváros Önkormányzata
Városüzemeltetési Iroda
1073 Budapest, Erzsébet krt. 6.

Jelen szakvélemény 5 számozott oldalt tartalmaz.

Készült hitelesített elektronikus példányban.

Kapják:

- megbízó – e-papíron, hivatali kapun keresztül
- szakértői adattár

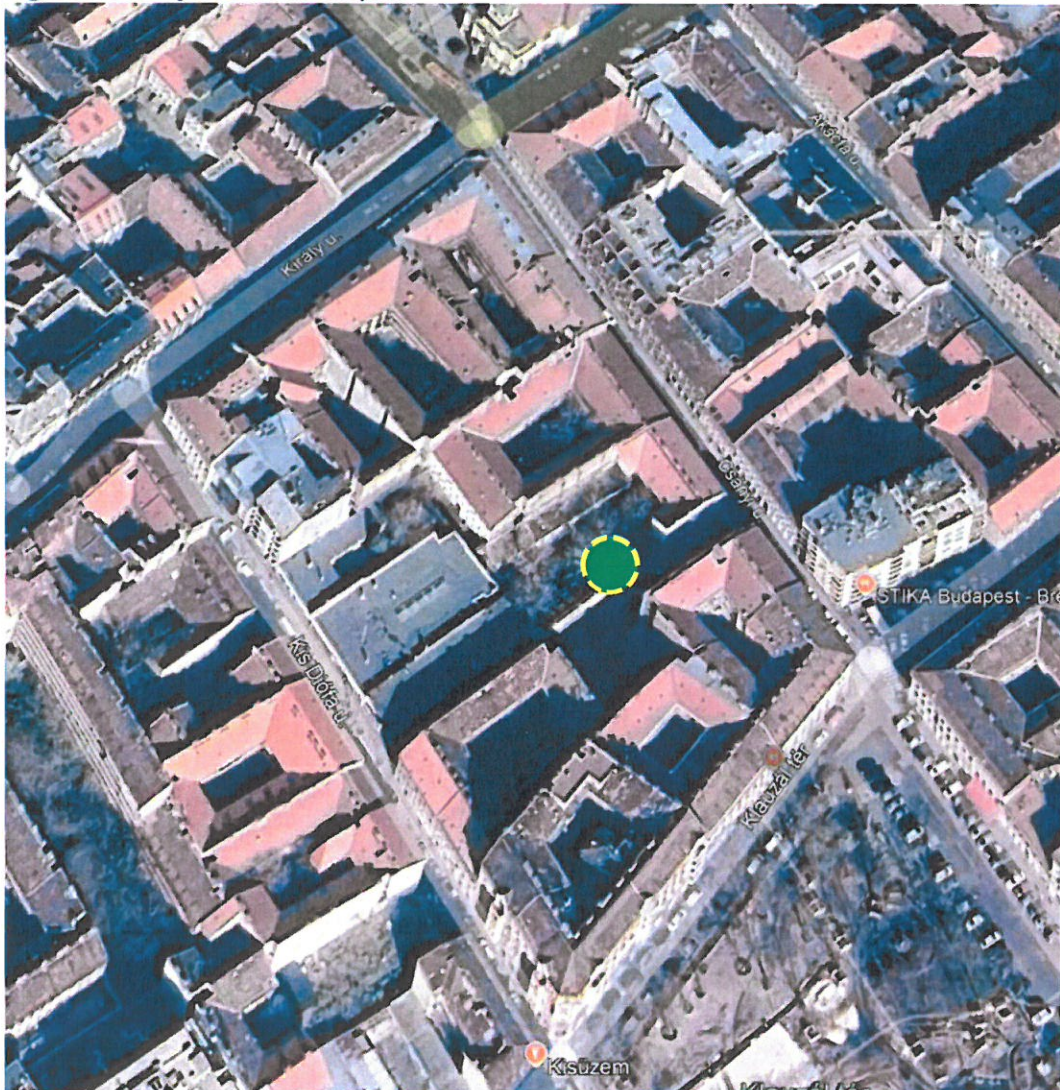
Göd, 2025. szeptember 15.

Budapest Főváros VII. kerület Erzsébetváros Önkormányzat Városüzemeltetési Irodája rendelte meg a fa vizsgálatát, mert a települési zöldinfrastruktúráról, a zöldfelületi tanúsítványról és a zöld védjegyről szóló 282/2024. (IX. 30.) Kormányrendelet szerinti fenntartási kötelezettség alapján a fa állapotáról kívánt meggyőződni és kezelési javaslatot kérni.

A terepi adatgyűjtést 2025. szeptember 12-én folytattam le. A fán teljeskörű vizsgálatot végeztem, állapota megítéléshez kiegészítő műszeres vizsgálat nem volt indokolt. Ezt követően számítottam ki a fa általános állapot mutatóját a fás szárú növények védelméről szóló Budapest Főváros VII. kerület Erzsébetváros Önkormányzata Képviselő-testület 37/2015. (X.30.) önkormányzati rendelet előírásának megfelelően. Fentiek alapján terjesztem elő igazságügyi kertészeti szakértői, minősített favizsgálói szakértői véleményemet.

Helymeghatározás

A fa nem szerepel az Erzsébetvárosi Önkormányzati magán ingatlanok fakataszterében, mert annak 2024-es készítésekor az ingatlan lezárt munkaterület volt, ezért a légifelvételen jelzem a fa helyét:



Forrás: <https://www.google.hu/maps>

Terepi adatgyűjtés, vizuális favizsgálat

A helyszínen a fák méreteit és állapotát az MSZ 12703:2025, Belterületi fák nyilvántartása és a fák értékének meghatározása szabvány szerinti rögzítettem:

- törzs átmérőt 1 m magasságban mérve,
- korona átmérő két egymásra merőleges irányban, átlagolva,
- törzs magassága és fa magassága méterben,

A fa egyes részeinek állapotát, gyökér, törzs, korona állapot és az életképesség értékeket az alábbiak szerint soroltam be:

Gyökér vizuális osztályozás - G	osztályzat
A gyökérzet láthatóan fejlett, ép gyökérnyak, optimális termőhelyen	G5
A gyökérzet fejlődése kismértékben gátolt, a gyökérnyak nem sérült, elfogadható termőhelyen	G4
A gyökérzeten és/vagy a gyökérnyakon látható több kismértékű károsodás (sebek és korhadások), csekély hibákkal rendelkező termőhelyen	G3
A gyökérzeten és/vagy a gyökérnyakon látható nagymértékű felszíni károsodás, kedvezőtlen termőhelyen	G2
A gyökérzet erős, de károsodása legalább 50%-os, rossz feltételekkel rendelkező termőhelyen	G1
Elhalt gyökérzet, üres fahely	G0

Törzs vizuális osztályozás - T	osztályzat
A törzs ép, nincs károsodás	T5
A törzs kisméretű károsodása (néhány felszíni seb)	T4
A törzs egyértelmű károsodása (felszíni sebek és korhadási helyek)	T3
A törzs nagymértékű károsodása (nagy felületű sebek és mély korhadási helyek)	T2
A törzs előrehaladott károsodása/elhalt/korhadt (a törzs oly mértékben károsodott, hogy statikai vagy tápanyagellátási funkcióját nem képes ellátni)	T1
Üres fahely	T0

Korona vizuális osztályozás - D	osztályzat
A korona formája (a fajra/fajtára jellemző) ép, a lombveszteség nem haladja meg a 10 %-ot (kismértékű)	D5
A lombveszteség 11-25 % közötti (közepes mértékű)	D4
Jelentős a lombveszteség, 26-50% közötti (jelentős mértékű)	D3
Erős koronakárosodás, 50% fölötti (nagymértékű)	D2
Elhalt korona, teljes lombveszteség	D1
Üres fahely	D0

Életképesség értékelése – E	osztályzat
A fa nagyon jó egészségi állapotú	E5
A fa élettartama beavatkozással a termőhely által meghatározott maximális életkort megközelíti	E4
A fa a termőhely által meghatározott életkor előtt lecsereendő	E3
A fa egy évtizeden belül lecsereendő	E2
Sürgősen lecsereendő állapota vagy károkozás lehetősége miatt	E1
Üres fahely, tuskó	E0




Ezt követően meghatároztam a fa általános állapot mutatóját, mert a fás szárú növények védelméről szóló Budapest Főváros VII. kerület Erzsébetváros Önkormányzata Képviselő-testület 37/2015. (X.30.) önkormányzati rendeletében elő van írva.

Az állapot mutatót a fenti osztályozás szerint végzett adatgyűjtést követően a szakmai ajánlás szerinti módszerrel számoltam ki, $(G+T+D+E-4)/16$, százalékban kifejezve.

A fa értékét a Magyar Faápolók Egyesülete által fejlesztett, az aktuális faiskolai alapárakat tartalmazó alkalmazás segítségével határoztam meg.

A terepi adatokat és az ezekből származtatott értékeket a következő oldalon lévő "Favizsgálati adatlap" tartalmazza.

FAVIZSGÁLATI ADATLAP

	adatfelvétel időpontja:	2025. 09. 12.
	adatfelvétel helye:	
		zárt belső udvar
	Hrsz:	34112
	sorszám:	-
	fafaj:	Robinia pseudoacacia
		fehér akác
		inváziós fafaj !!
	fahely	építési törmelék, sirt
	törzs átmérő /cm	45
	törzs magasság /m	4
	korona átmérő /m	3
fa magasság /m	7	
gyökér és környezet állapot	1	
törzs állapota	1	
korona állapota	1	
életképesség értékelése	1	
állapot mutató	0 %	
<u>Függőlegestől való kitérés:</u>	jelentős	
iránya	délkelet	
súlypont eltolódás mértéke:	2,5 m	
A fa értéke:	0.- Ft	
	<u>Egyedi jellemzők</u>	
	<p>A fa gyökérzete felszakadt, az egykori építési területen a sirttel borított felszínbe a gyökere már nem tud megkapaszkodni, mind a támgyökerek, mind a felszívó zóna életképtelen. A törzse oldalirányba dőlt, mindkét oldalon nagy kiterjedésű, hosszanti kéreg leválások, alatta jól láthatóan a szijács, geszt is kiszáradt. Koronája, hajtás rendszere szinte nincs, erősen vissza csonkolták már korábban a korona alapig, csak néhány másodlagos vízajtást növesztett, ami ezen kívül zöld lombnak tűnik, az a rákúszó lián növényzet levélzete. A fa kb. 90 %-ban kiszáradt, megdőlt a szomszédos ingatlan felé.</p>	

Elemzés, értékelés, beavatkozási javaslat:

A fa szinte csak egy visszavágott tuskó, ami úgy néz ki, mintha fa lenne, mert a korona helyét átvették másodlagos vízajtások és a lián növényzet. A felrepedt kéreg alatt jól látszik, hogy a törzs szinte teljesen kiszáradt, a tápanyag szállítás megszűnt, ezért a gyökérzet szinte elhalt, sem tápanyagot felvenni, sem a fát rögzíteni nem képes. A fa állapota, életképessége szakszerű beavatkozással, faápolással sem javítható.

A gyökérnyakra jelentős oldalirányú súly nehezedik, ami nemcsak maga a törzs, de a koronaként ránehezedő idegen növényzet, amit az ellen oldalon a lehorgonyzást végző gyökerek már nem képesek megtartani, felszakadtak, a fa előbb utóbb ki fog dőlni, melynek iránya a szomszédos foghíj telken elhelyezett ideiglenes konténernek.

A fa emberi életet veszélyeztet, nagyon sürgősen kivágandó.

A jóvátételi pótlás nem javasolt az adott fafajjal, mert a települési zöldinfrastruktúráról, a zöldfelületi tanúsítványról és a zöld védjegyéről szóló 282/2024. (IX. 30.) Korm. Rendelet 2. melléklet - Inváziós fajú fás szárú növények listájában szerepel.

A kivágásra javasolt fa pótlásának helye a kivágott fa helyén nem javasolt, mert az udvar jelenleg építési törmelékkel és gyomfákkal benőtt rendezetlen terület.

A jóvátételi pótlást minden tekintetben egyeztetni kell a kerületi főtájépítéssel.

A fa kivágásra vonatkozóan a helyi engedélyezési eljárás szabályait és a közterületeken hatályos munka- és balesetvédelmi intézkedéseket be kell tartani.

Tisztelettel:



FARKAS ÁGNES
okl. táj- és kertépítész mérnök
parképítési és zöldfelület-fenntartási
igazságügyi szakértő
Nyilvántartási szám:007774



Ez a szakvélemény a Szakértő szellemi tulajdona, védelme biztosított, a megbízó érdekkörén kívüli felhasználása eljárást von maga után.